

# Een Regionaal Circulair Voedselsysteem

In balans met de omgeving



Gebiedscoöperatie



Oregional



7



12



15



19



25



34

# Inhoudsopgave

Voorwoord	4
1. Inleiding	8
2. Voedselvisie	12
3. Regio Arnhem-Nijmegen	14
4. Een regionaal circulair voedselsysteem	20
a. Verduurzaming agrarische bedrijfsvoering	
b. Versterking verdienvermogen	
5. Markt en marketing	28
6. De relatie stad en ommeland	32
7. Onze voedselcultuur	36
8. Samenwerking boeren en burgers	42
Colofon	46



# Voorwoord

In dit document heeft de Gebiedscoöperatie Oregional haar visie over het voedselsysteem uitgewerkt. Vanwege de noodzaak van verandering naar een duurzaam, gezond en houdbaar voedselsysteem kiezen wij voor een regionale, circulaire voedselproductie en -consumptie (circulaire regionale voedselketen).

De Gebiedscoöperatie maakt zich sterk voor boeren en telers die, met waardering van de samenleving en tegen eerlijke prijzen, voedsel produceren met meer toegevoegde waarde ten aanzien van ecologie, maatschappelijke waarden, gezondheid en de regionale economie. Om die transitie te verwezenlijken is een vernieuwende aanpak nodig, waarbij de verduurzaming van het agrarisch bedrijf gelijk opgaat met verandering van het consumentengedrag.

Gebiedscoöperatie Oregional (opgericht in 2010) is een coöperatie van boeren en telers in de regio Arnhem-Nijmegen. Oregional verkoopt producten van de aangesloten leden rechtstreeks aan afnemers binnen de regio. De boeren en tuinders verenigd in Oregional hebben de afgelopen 10 jaar met succes stappen gezet richting een korte voedselketen en verduurzaming voedselproductie. De volgende stap voor ons is bouwen aan een circulaire, regionale voedselketen op basis van natuurinclusieve kringlooplandbouw met als doel klimaatneutraal voedsel in 2025.

Oregional kiest voor natuurinclusieve kringlooplandbouw als onderdeel van een regionaal circulair voedselsysteem. Kringlooplandbouw richt zich op ecologisch slim en optimaal gebruik van grondstoffen en op hergebruik van reststromen. Oregional wil naar klimaatneutraal voedsel. Kringlooplandbouw heeft de potentie een belangrijke bijdrage te leveren aan een mooi en waardevol landschap, waarin natuur, biodiversiteit en voedselproductie weer vloeiend in elkaar overgaan.

Een regionaal voedselsysteem biedt de mogelijkheid de verbinding en betrokkenheid tussen stad en land, boer en burger te herstellen.



Burgers/consumenten die weten hoe hun voedsel wordt gemaakt zullen eerder bereid zijn de echte kosten van voedsel te betalen. In plaats van het afwentelen van de externe kosten (zoals klimaatverandering, ontbossing, obesitas, uitbuiting platteland) worden reële en eerlijke prijzen mogelijk. Prijzen waarmee de continuïteit van de bedrijven van duurzaam producerende boeren en tuinders gewaarborgd is.

Op het bord van de consument ligt dan behalve gezond, duurzaam en smakelijk eten, ook een duurzame productiewijze voortkomend uit een mooi, gevarieerd landschap. Eten met het verhaal van de eigen streek.

Dit document is mede het resultaat van het POP3-project 'Verbinden boeren/tuinders en burgers/afnemers in de regio Nijmegen door korte voorzieningsketens 2.0'.

*Nijmegen, augustus 2022*



Europees Landbouwfonds voor  
Plattelandontwikkeling: Europa  
investeert in zijn platteland





*‘De Gebiedscoöperatie  
maakt zich sterk voor  
boeren en telers die,  
met waardering van  
de samenleving en  
tegen eerlijke prijzen,  
voedsel produceren  
met meer toegevoegde  
waarde ten aanzien  
van ecologie,  
maatschappelijke  
waarden, gezondheid  
en de regionale  
economie.’*





1

Visie  
Voedselsysteem

Oregional

Inleiding





Verduurzaming van het huidige voedselsysteem is hard nodig en vraagt om een ingrijpende vernieuwing (visie LNV 2019, EU ‘Farm to Fork’). Het zal een transitie moeten zijn die leidt tot een systeem dat ecologisch, economisch en sociaal houdbaar is.

Minister Schouten: ‘We moeten van voortdurende verlaging van de kostprijs van producten naar voortdurende verlaging van het gebruik van grondstoffen door een efficiëntere benutting in kringlopen.’ (LNV 2019)  
Kortom: een circulair voedselsysteem met zo min mogelijk verlies.

Wageningse onderzoekers, onder leiding van Imke de Boer (hoogleraar Dierlijke Productiesystemen), laten zien hoe een toekomstbestendig Nederlands voedselsysteem (*Re-rooting the Dutch food system*) eruit kan zien. Een systeem waarin alle schakels in de keten, van boer en teler tot consument, een bijdrage leveren.

Boeren en telers betrokken bij Oregional willen naar een regionaal, circulair voedselsysteem in combinatie met natuurinclusieve kringlooplandbouw (o.a. een Gelderse uitwerking van de ideeën van de Boer). Het doel is een klimaatneutrale voedselproductie en klimaatneutraal voedsel, zo mogelijk al in 2025.

De belangrijkste functies van land- en tuinbouw zijn:

- a. voedselproductie
- b. gebruiker en beheerder van het landelijk gebied

De eisen die de samenleving echter aan deze twee functies stelt worden steeds hoger. En dat botst.

Het PBL (‘Perspectieven op duurzaam voedsel’, 2018) onderscheidt meerdere visies op het duurzaam gaan produceren van voedsel.

De belangrijkste zijn:

- Via de werking van de internationale markt en middels wetenschap en technologie de huidige problemen oplossen (kortom: business as usual, eventueel een iets grotere rol overheid).
- Het huidige grootschalige, mondiale voedselsysteem fundamenteel veranderen. Korte regionale voedselnetwerken

geven de boer en de consument de mogelijkheid om te produceren en te consumeren op een manier die bij hun waarden past. Consumenten stellen eisen aan producten en zijn bereid hiervoor te betalen. Er is transparantie over de herkomst en productiewijze.

Wij kiezen voor regionalisering, directe betrokkenheid van de consument en een integrale benadering van het voedselsysteem, vanwege de noodzaak van een fundamentele verandering naar een meer duurzaam, gezond en houdbaar voedselsysteem.





# 2

Visie  
Voedselsysteem

Oregional

# Voedselvisie



## 2. Voedselvisie



### Circulair

- Een circulaire en natuurinclusieve kringlooplandbouw met zorg voor bodemkwaliteit en biodiversiteit, energie-neutraal of zelfs energie producerend.
- Voedselproductie en duurzame consumptie zover de aarde aankan.
- Meer plantaardige en minder dierlijke producten.

### Verbinden stad en land

- Herstel van de relatie tussen stad en land.
- Meer waardering voor boeren en telers door eerlijke prijzen en het duurzaam produceren van gezond voedsel.
- Het aanbieden van recreatief aantrekkelijk landschap met een hoge biodiversiteit in een natuurlijke en gezonde omgeving.

### Regionaal

- Korte afzetketens, rechtstreeks van de boer of teler naar de consument.
- Eerlijke prijzen voor boeren en telers, zowel voor hun producten in de consumentenmarkt als voor publieke diensten.

### Samenwerken boer en burger

- Betrokken burgers.
- Burgers bewust maken van de oorsprong en de waarde(n) van eten en ook zelf een bijdrage laten leveren aan de vernieuwing.



# 3

Visie  
Voedselsysteem

---

Oregional

# Regio Arnhem-Nijmegen

### 3. Regio Arnhem-Nijmegen

De regio Arnhem-Nijmegen is landschappelijk rijk geschakeerd. Zo is er het laagland van Maas, Waal en Rijn met de polders, wielen, oeverwallen, vennen en duinen. Daarnaast zijn er de stuwwallen van de Veluwe en het Rijk van Nijmegen waarop de steden Arnhem en Nijmegen zijn gebouwd. Zij grenzen direct aan de fraaie natuur van de Veluwe, de Ooijpolder, de Gelderse Poort en Park Lingezegen.

In deze regio zijn vrijwel alle land- en tuinbouwsectoren (onder meer tuinbouwcluster NEXTgarden in Lingewaard) behoorlijk gespreid aanwezig, zo'n 1200 agrarische bedrijven.

Nijmegen European Green Capital 2018 kent volop activiteiten en projecten rond het thema voedsel, gezondheid en stadslandbouw. Denk aan de voedselbossen, de buurtmoestuinen, de 4.000 fruitbomen bij basisscholen en de campagne 'Groen, gezond en in beweging'.

Ook in Arnhem zien we tal van initiatieven rond stadslandbouw, veelal gebaseerd op het in 2014 uitgebrachte 'Manifest Stadslandbouw Arnhem', opgesteld door Kernteam Stadslandbouw.

We zien het ook terug in de beleidsontwikkeling stadslandbouw en voeding in Arnhem en Nijmegen, het Heumens raadsbesluit 2021 inzake ontwikkeling Kop van Malden, met speerpunt natuurinclusieve innovatieve landbouw, en in het doorontwikkelingsperspectief



Figuur 4: Regio Arnhem-Nijmegen.

Park Lingezegen, dat volop ruimte biedt voor op de stad gerichte landbouwinitiatieven.

Het ontbreekt echter aan samenwerking tussen deze stedelijke voedselinitiatieven en de reguliere voedselproductie rondom de steden (het ommeland). Ondanks dat de stedeling de door boeren geproduceerde goederen afneemt en het landschap recreatief gebruikt, is de korte-ketenlandbouw nauwelijks zichtbaar.

We onderkennen juist in onze regio dat er volop mogelijkheden zijn voor reguliere boeren en innovatieve pionierende telers om van elkaar te leren en samen te werken, zowel waar het gaat om verduurzaming als waar het gaat om een goede bediening van de regionale markt. Die samenwerking zal leiden tot meer leveringszekerheid, diversiteit en kwaliteit, alsook betere distributie en verwerking. Van belang daarbij is de marketing, vooral gericht op publieke diensten.



### 3. Regio Arnhem-Nijmegen

De Gebiedscoöperatie Oregional, opgericht in 2010, verkoopt producten van de aangesloten leden en leveranciers rechtstreeks aan afnemers binnen de regio. Zij heeft zich de afgelopen jaren vooral gericht op de B2B markt (zorginstellingen, onderwijs, overheden, bedrijfskantines en horeca) en sinds 2020, nog heel beperkt, ook op de consumentenmarkt.

Ondanks de nodige tegenslagen is Oregional er de afgelopen 10 jaar in geslaagd een goed functionerende organisatie op te bouwen. Er melden zich regelmatig boeren en telers om via Oregional hun producten af te zetten. Maar zonder een forse afzetvergroting ontbreekt de ruimte te groeien.

## Visie Oregional: 'Lokaal het nieuwe normaal'



*Eet lokaal. Koop lokaal. Eten wat je dichtbij kan vinden. Het klinkt zo logisch. Waarom zijn we dan in een voedselsysteem terecht gekomen dat ingewikkeld en lang is? Ons huidige systeem van consumenten is niet duurzaam, maar eindig. Wij laten zien dat het anders kan dan het uitputten van de aarde. We pleiten voor een houdbare wereld waar lokale voedselketens de standaard zijn. Een regionale voedselketen in de omgeving van Nijmegen en Arnhem maakt tastbaar hoe belangrijk goede voeding is.*

*Duurzaam, goed voor ons welzijn en onze leefomgeving. Als je de streek en het seizoen proeft, heb je een besef van plaats en tijd. We vinden het niet alleen belangrijk wát er op je bord ligt, maar ook waar het vandaan komt en hoe het gemaakt wordt. Eten met een 'gezicht'. Voor een echt eerlijke prijs. Zo laten we mensen duurzamer en bewuster eten. En daarmee bouwen we aan een intieme relatie tussen boer en burger.*



Onze leden zoeken elk hun eigen weg naar verduurzaming en circulariteit, op basis van maatwerk binnen het bedrijf en binnen de ruimte die de regionale markt biedt. De coöperatie ondersteunt hen in verduurzaming van de bedrijfsvoering alsook de ontwikkeling van nieuwe, onderscheidende afzetproducten. Zo hebben we op basis van ervaringen en resultaten uit het POP-programma vastgesteld dat:

- Een verdienmodel op basis van eerlijke, inclusieve prijzen een voorwaarde is voor structurele verduurzaming.
- De waardering voor gezond en duurzaam voedsel veel groter moet worden, niet alleen door individuele consumenten, maar ook door grootverbruikers en horeca.

In de regio Arnhem-Nijmegen willen we een maatschappelijke dialoog organiseren. Doel is alle regionaal

belanghebbenden te betrekken en medeverantwoordelijk te maken voor de transitie naar een duurzame, toekomstbestendige landbouw, gekoppeld aan regionale publieke waarden zoals landschap, milieu, recreatie en sociale cohesie.

**Om te komen tot een integrale gebiedsgerichte aanpak is onder meer nodig:**

- Opbouw van een regionaal netwerk in de regio Arnhem-Nijmegen. Met een aantal potentiële partners voor het beoogde netwerk hebben we oriënterend overleg gevoerd: Groene Metropoolregio Arnhem-Nijmegen, gemeente Nijmegen en gemeente Arnhem, RU Living Lab Ooijpolder, agrarisch-landschapsbeheerder De Ploegdriever, Provincie Gelderland, Wageningen Research, Radboud Universiteit Faculteit Managementwetenschappen, Rabobank Zuid-Gelderland, Landgoed Grootstal, Waterschap Rivierenland,

### 3. Regio Arnhem-Nijmegen



Circulaire Raad, Natuur en Milieu Gelderland. Ook denken we aan Natuurmonumenten, Wageningen Universiteit, ZLTO, LTO Noord en GGD Nijmegen, GR Park Lingezege, bedrijven als Royal Eijkelkamp, en verder terreinbeheerders, lokale voedselketens en voedselverwerkers.

- Uitwerking van voorstellen voor publieke waarden die de regionale landbouw kan bedienen en te gelde kan maken. Dit door beleidsanalyse, kennis en ervaringen uit te wisselen om uiteindelijk tot een plan van aanpak te komen voor nieuwe vormen van samenwerking tussen boeren en burgers. Denk aan de financiering van verduurzaming van het voedselsysteem, maatschappelijke innovaties, nieuwe afzetproducten en nieuwe diensten. Een inspirerend voorbeeld is Regionalwert AG Freiburg die lokaal burgerkapitaal vergaart voor investeringen in de korte keten.

- Concrete, creatieve initiatieven voor herstel en vernieuwing van de relatie en samenwerking tussen producenten en consumenten en daarmee tussen stad en land. Te denken valt aan bijvoorbeeld foodcommunities, bezoekprogramma's, consumentenpanels, boerderijwinkels in de stad, alsook aan samenwerking met bedrijven om gezonde en duurzame voeding te stimuleren, voortbouwend op het POP3-project 'Alliantie voor meer duurzaam regionaal voedsel' (Radboud Universiteit en Oregional).







*‘We vinden het niet alleen belangrijk wát er op je bord ligt, maar ook waar het vandaan komt en hoe het gemaakt wordt. Eten met een ‘gezicht’. Voor een echt eerlijke prijs.’*



# 4

Visie  
Voedselsysteem

---

Oregional

# Een regionaal circulair voedselsysteem

## 4. Een regionaal circulair voedselsysteem



Figuur 5: Duurzaamheidsstrategie en verdienvermogen van voedselketen.

Het algehele doel is, zoals in bovenstaande figuur in beeld gebracht, te komen tot een duurzame voedselketen waarbij duurzaamheid en nieuwe verdienmodellen hand in hand gaan. Boeren en burgers werken samen aan een betere toekomst waar iedereen beter van wordt, ook de natuur.

Belangrijk is de volledige keten van 'boer tot bord' te betrekken om te komen tot een verlaging van de uitstoot van broeikasgassen, kwaliteitsversterking van natuur en landschap, verbetering van de biodiversiteit en de bodemkwaliteit, koolstofvastlegging, vermindering van emissies naar de bodem, verbetering van de lucht- en waterkwaliteit, het hergebruik van reststromen, en de vermindering van voedselverspilling. Alleen zo komen we tot een klimaatneutrale circulaire regionale voedselketen.

Om dat mogelijk te maken is het noodzakelijk (harde voorwaarde) dat er sprake moet zijn van eerlijke, inclusieve prijzen, m.a.w. niet langer afwenteling van milieu- en sociale kosten. Willen we met z'n allen een betere wereld, dan moeten we ook bereid zijn daar allen een steentje aan bij te dragen.

#### 4. Een regionaal circulair voedselsysteem

Nieuwe verbindingen tussen boeren, telers en burgers, tussen stad en ommeland, zijn nodig voor een integrale gebiedsgerichte aanpak. Alleen zo kunnen we de omslag versnellen, want de tijd dringt.

Om te komen tot minder externe inputs, zoals vermindering van gebruik van fossiele energie, zal er intensief moeten worden samengewerkt. Boeren en burgers kunnen ook hier weer elkaars positie versterken. Denk bijvoorbeeld aan energie-coöperaties met burgers, waarbij rente en aflossing voor de investeringen betaald wordt door boeren met regionale producten.

Om te laten zien dat nieuwe verdienmodellen en nieuwe samenwerkingen kunnen bijdragen aan een verduurzaming van het agrarisch bedrijf, is het goed eerst in te gaan op de mogelijkheden tot verduurzaming (a), en vervolgens in te gaan op de versterking van het verdienvermogen (b) door middel van hoogwaardige producten, ecosysteemdiensten en maatschappelijke diensten.

**Essentieel is, dat verduurzaming en nieuwe verdienmodellen samengaan, dus een tweesporenbeleid.**

#### a. Verduurzaming agrarische bedrijfsvoering

Het gaat hierbij om een verduurzaming zodanig dat het zowel in de consumentenmarkt als de publieke markt leidt tot het ‘verzilveren’ van de ecologische, sociale en maatschappelijke meerwaarde. Je zou kunnen spreken van een ‘verbindende verduurzaming’, die rekening houdt met de omgeving en slim gebruik maakt van de omgeving.

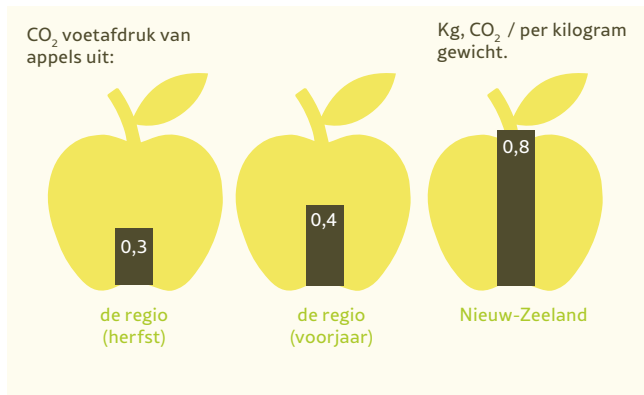
Agrarische bedrijven kunnen verduurzamen met behulp van een:

- **Bedrijfsduurzaamheidsplan** (efficiënter en zorgvuldiger produceren, hergebruik afval- en reststromen)
- **Dashboard** (inzicht duurzaamheidsprestaties, transparantie, kwaliteitssysteem)
- **Transitiefonds**
- Aanpassing en beperking **regelgeving** (doelregelgeving in plaats van middelregelgeving)

Hierna zullen we puntsgewijs ingaan op deze vier elementen van verduurzaming.



De resultaten van deze middelen tot verduurzaming willen we vertalen naar bijvoorbeeld de CO<sub>2</sub>-footprint van het agrarisch bedrijf, om zo tot een stapsgewijze vermindering van de CO<sub>2</sub>-uitstoot te komen. Van belang is om die CO<sub>2</sub>-footprint goed en eerlijk mogelijk te communiceren met de markt, zoals in onderstaand voorbeeld.



Figuur 6: CO<sub>2</sub> voetafdruk van appels, gebaseerd op 'Gute Gründe für Regionalität'.

## Bedrijfsduurzaamheidsplan

We hebben in concept een bedrijfsscan die inzicht biedt in de mogelijke maatregelen voor verduurzaming. De scan moet een 'gereedschapskist' worden met handvaten voor de individuele agrarische ondernemer waarmee hij kan werken aan verduurzaming. Zo weet hij aan welke 'knoppen' hij kan draaien om te zien of een bepaalde bedrijfsvoering of duurzaamheidsmaatregel werkt en rendabel is.

### Verduurzaming van de bedrijfsvoering betreft:

- **Efficiënter produceren.** Hierbij gaat het om verlaging van het gebruik van grondstoffen en hulpbronnen door een efficiëntere benutting via kringlopen. Dit via een praktijkgericht innovatietraject, zoals het afbouwen van gebruik van krachtvoer (met als einddoel op langere termijn gras en restromen), verminderen van kunstmest, waterverbruik en gewasbeschermingsmiddelen, en daarnaast het benutten van eigen resources (of die van collega's: gemengd bedrijf nieuwe stijl). ICT en precisielandbouw zijn hierbij belangrijke hulpmiddelen.
- **Zorgvuldiger produceren.** Hierbij gaat het om toekomstbestendig gebruik van de natuurlijke omgeving, herstel van de relatie tussen landbouw en natuur, en klimaatvriendelijke productie. Denk aan verlaging uitstoot broeikasgassen (met name methaan en lachgas in de veehouderij), verbetering bodemkwaliteit, strokenlandbouw, agroforestry, vermindering verspilling, gebruik reststromen uit de diverse schakels van de voedselketen, koolstofvastlegging in de bodem, meervoudige gebruik en combinatie van productiefuncties en minder en duurzame verpakkingen.

#### 4. Een regionaal circulair voedselsysteem

- **Hergebruiken van reststromen.** Het gaat hierbij om een efficiënte wijze van hergebruik van reststromen in de regio, rekening houdend met voedselveiligheid. Daarmee verminderen we grondstofgebruik.

Voor deze verduurzaming maken we gebruik van de laatste inzichten en resultaten uit praktijkonderzoek van onder andere Wageningen Research en Louis Bolk (*De Boerderij van de toekomst*). Samen met de ondernemers onderzoeken we welke prioriteiten we kiezen, waarbij we waar mogelijk samenwerken met al lopende initiatieven in de regio, zoals onder meer Living Lab Ooijpolder inzake biodiversiteit.

Bij de keuzes kijken we ook naar maatregelen waar al praktijkervaringen mee zijn opgedaan. Van belang bij de te maken keuzes zijn ook de verdienmodellen, met andere woorden: is de samenleving bereid te betalen? Is het duidelijk welke meerwaarde er voor de samenleving ontstaat wanneer het agrarische bedrijf op deze manier verduurzaamt, zodat de samenleving bereid is een eerlijker prijs te betalen voor deze duurzaam geproduceerde producten waar zowel milieu als samenleving van profiteren.



Figuur 7: RLI, Studio Ronald van der Heide.

### Dashboard

Transparantie en inzicht in ecologische, sociale en maatschappelijke prestaties zijn erg belangrijk voor de maatschappelijke aanvaarding van het belang van duurzaamheid. Het dashboard dat we willen ontwikkelen heeft twee wezenlijke functies:

- Inzicht en handvaten voor de boer en teler, gebruikmakend van prestatie-indicatoren (KPI's) (zie o.a. rapport 'Intergaal sturen op doelen voor duurzame landbouw via KPI's', WUR/Louis Bolk 2021).
- Informatie van en voor de consument. Wat vindt de consument belangrijk en is hij/zij bereid een meerprijs te betalen. En de consument ziet de duurzaamheidsprestaties van de boer en de teler.

Het gaat om een praktisch, eenvoudig en transparant dashboard en tevens een kwaliteitssysteem, dat zowel de producent als de consument ondersteunt in te maken

keuzes en dat primair gebaseerd is op vertrouwen, zonder dure en ingewikkelde certificering. In de korte keten vormt 'sociale controle' het fundament, ondersteund door relevante data via ICT.

Het kwaliteitssysteem stelt boeren en telers in staat om op basis van de behoefte van consumenten de bedrijfsvoering te verduurzamen.

Duurzaamheid waarvoor de consument niet bereid is te betalen zal door bijvoorbeeld overheden of waterschappen vergoed moeten worden, denk aan Europese of andere subsidies, zoals vergoedingen voor ecosysteemdiensten.

We maken gebruik van de uitkomsten van het PPS-project True Prices, waarin de gebiedscoöperatie Oregional participeert.

### **Transitiefonds**

Om innovaties door boeren en telers te stimuleren en risico's te beperken is een transitiefonds belangrijk. Naast financiële middelen van overheden en fondsen willen we ook burgers werven die bijdragen. Daarmee betrekken we burgers bij de verduurzaming en wordt de transitie veel meer een collectieve samenwerking die maatschappelijk breed gedragen wordt. Voor de realisatie van het transitiefonds kijken we naar initiatieven zoals Regionalwert AG Freiburg. De totstandkoming van een regionaal transitiefonds is uiteraard gebaseerd op regionale dialoog en betrokkenheid van zo veel mogelijk belanghebbenden. En juist dat wekt bij de ondernemers het vertrouwen in de regionale markt zodat zij stappen kunnen en durven zetten. Zo wordt de regio nog meer een opzichzelfstaand systeem van duurzaamheidsontwikkeling.

### **Regelgeving**

Wezenlijk is doelregelgeving, geen middelregelgeving: boeren en telers weten zelf het beste hoe zij aan de doelen kunnen voldoen. Daarnaast is het belangrijk dat er ruimte komt voor experimenten, en dus vrijstelling van bestaande regelgeving waar nodig. Knelpunten van de regelgeving in de praktijk moeten we inventariseren en oplossingen uitwerken (zie ook de aanbevelingen in het rapport 'Boeren met toekomst', Rli 2021).

## **b. Versterking verdienvermogen**

We richten ons hierbij op de regionale afzetmogelijkheden aangezien ons voorgestelde systeem een wisselwerking betreft tussen de marktvraag van de consumenten aan de ene kant en de verduurzaming van het agrarische bedrijf aan de andere kant, waarbij beiden elkaar blijvend stimuleren. Producten uit de streek dragen bij aan waardering voor de streek. Het feit dat de producten in 'onze' streek duurzaam zijn geproduceerd, draagt weer bij aan de waardering van het landschap en de meerwaarde die dat (boeren) landschap teruggeeft aan de consument. Kortom: circulair en regionaal, met

#### 4. Een regionaal circulair voedselsysteem



korte ketens tussen producent en consument waarbij stad en land direct met elkaar verbonden zijn en boeren en burgers samen leven en werken.

Met burgers, bedrijven, maatschappelijke organisaties, (semi)overheden en ketenpartijen is het de bedoeling nieuwe verdienmodellen te creëren op basis van hoogwaardige streekproducten.

#### **Voedsel als drager van ecologische, sociale en maatschappelijke functies.**

Denk hierbij ook aan de publieke markt waar een aantrekkelijk voedsellandschap bij hoort, voor bijvoorbeeld recreatiedoeleinden. Om de afzet van regionale kwaliteit-producten in de stedelijke consumentenmarkt te realiseren hebben we 'Lokaal het nieuwe normaal' uitgewerkt. Centraal staat duurzaam en gezond voedsel van boeren en telers uit de eigen regio. Het gaat om de afzet van het volledige assortiment uit de regio in de stad, rechtstreeks van boeren en telers met als doel het bereiken van een marktaandeel van 5% van de stedelijke markt. Denk hierbij aan jongeren, gezinnen met kinderen en de groep 50+.

Mogelijke afzetconcepten:

- Stadsboerderijwinkel (boerderijautomaten in de stad)
- Maaltijdboxen
- Streekpakketten
- Verse maaltijden (diepvries en dagvers)
- Groenten- en/of fruittas
- Online webwinkel
- Specifieke deelmarkten: denk aan medewerkers bedrijven of studenten
- Groene stroom van de boer



Het doel van ‘Lokaal het nieuwe normaal’ is het realiseren van een substantieel marktaandeel van duurzame en gezonde regionale producten. Dit door de potentiële vraag van de stedelijke consument te verbinden met een aansprekend en vernieuwend aanbod en van nieuwe afzetconcepten, wat direct leidt tot een intensiever en gezonder ‘voedselcontact’ tussen consument en producent.

Wat betreft de ontwikkeling van nieuwe verdienmodellen gaat het dus zowel om de consumentenmarkt (private markt) als om de publieke markt.

In de consumentenmarkt is de uitdaging om door het vergroten van de onderscheidende kenmerken van regionale producten, voedsel als ‘drager’ te gaan waarderen van onder meer duurzaamheid en ecologie, van de kwaliteit van de natuur en het landschap, van de biodiversiteit, en zo bij te dragen aan het klimaatvraagstuk en te helpen de CO<sub>2</sub>-uitstoot te verminderen. Maar ook als wezenlijk deel van de regionale identiteit.

De publieke markt vraagt om nieuwe vormen van samenwerking, niet alleen met boeren, maar vooral met andere partijen als bedrijven, maatschappelijke organisaties, (semi-) overheden, ketenpartijen en burgers in de regio. Hierbij denken we onder meer aan een aantrekkelijk voedsellandschap als waardevol tegenwicht van verstedelijking in het kader van het ruimtelijke ordeningsbeleid. Zo heeft De Groene Metropoolregio de ambitie om 5000 ha als uitloop/compensatie voor de bouw van 100.000 woningen te realiseren.

Om tot een intensiever contact te komen tussen agrariërs onderling en agrariërs en consumenten, begint het met ontmoeten. We moeten naar elkaar toe. De handen ineen. We kunnen elkaar niet blijven zien als solitair opererende entiteiten. Een regio is een geheel, met een gedeeld belang. Daarom moeten de handen ineen. Gericht op elkaar. Alleen zo komen we tot verandering. Een deel is bewustwording, een ander deel is aanpakken met concrete initiatieven waarbij iedereen betrokken wordt en zich betrokken opstelt en voelt.



# 5

Visie  
Voedselsysteem

---

Oregional

# Markt en marketing

## 5. Markt en marketing

Het marktaandeel van regionaal voedsel is in de regio Arnhem-Nijmegen nog zeer beperkt. Het bedraagt zo'n 3 tot 4% van de totale voedselomzet. In het onderzoeksrapport 'Korteketenproducten in Nederland' (WUR 2021) zijn aanbevelingen gedaan om het marktaandeel te vergroten, zoals bewustwording bij verkoopkanalen, het aansporen van consumenten om regionale seizoensproducten te kopen en professionalisering van aanbieders ten aanzien van kwaliteit, storytelling, bestelsystemen en onderscheidende afzetconcepten.

In Gelderland gaat het per jaar om circa € 260 miljoen op een totaal van € 7,8 miljard, waarvan at-home € 5,28 en out-of-home € 2,52 miljard.

De potentiële vraag daarentegen is groot. Twee derde van de consumenten heeft groene ambities (Motivaction, 2020).

Consumenten zeggen duurzaamheid belangrijk te vinden, maar bij de aankoop van voedsel speelt de prijs nog steeds de belangrijkste rol. Duurzaamheid laat zich dan ook lastig verkopen en de waardering van consumenten voor regionaal en duurzaam geproduceerde producten is niet vanzelfsprekend (Nieuwe Oogst, 29 mei 2021).

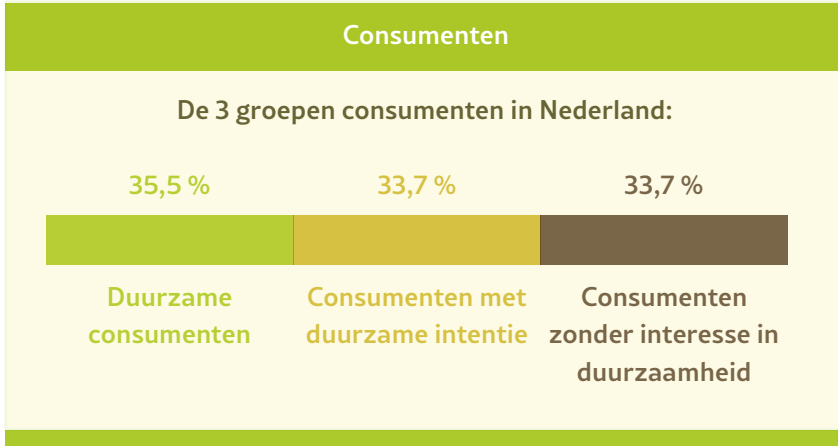
Aan de ene kant zien we de groeiende behoefte bij consumenten naar duurzame, gezonde lokale producten en aan de andere kant boeren en telers die via een onderscheidende kwaliteit naar wegen zoeken om hun afzet via korte ketens te vergroten.

Mede door de coronacrisis is het bewustzijn van consumenten wat betreft het belang van duurzaam voedsel sterk gegroeid (Agrifoodmonitor 2021). Mensen vinden milieuvriendelijkheid, rechtvaardigheid, diervriendelijkheid en begrippen als 'transparantie', 'natuurlijk' en 'regionaal' belangrijker dan ooit als het om voedsel gaat. 60% zegt verschillende duurzame productkenmerken relevant te vinden en daarvoor meer te willen betalen.

De ACM concludeert (Agri-Nutri Monitor, 2021) dat de betalingsbereidheid van consumenten de grootste belemmering vormt voor omschakeling naar duurzame landbouw. De uitdaging is hoe we de stedelijke consument 'verleiden' duurzame, gezonde en lokale producten uit de eigen regio voor eerlijke (inclusieve) prijzen te eten.

Uit diverse recente onderzoeken blijkt dat het verhaal van de 'natuurinclusieve kringlooplandbouw' veelal onvoldoende wordt gecommuniceerd.

Voorwaarde voor een succesvolle afzet is om simpel en transparant te communiceren waar duurzame regionale landbouw voor staat. Een eerlijk verhaal dat uitlegt dat de boeren en telers meer geld krijgen om een duurzaam, gezond en lokaal product te produceren dat zorgt voor een aantrekkelijke leefomgeving in de vorm van een gevarieerd en houdbaar voedsellandschap.



Figuur 8: De 3 groepen consumenten in Nederland.

Van belang is verder om gezamenlijk uit te dragen wat de meerwaarde van duurzame landbouw voor ons allen betekent. Zowel door boeren en telers als maatschappelijke organisaties en de overheid.

Het succesvol vermarkten van duurzame landbouw vereist een professionele aanpak die grote groepen consumenten aanspreekt. Het vraagt tegelijkertijd om een onderscheidende en creatieve aanpak gezien de bescheiden

budgetten, zeker vergeleken met de budgetten voor marketing van bijvoorbeeld supermarktketens.

Naast aspecten als smaak, milieu, prijs en gemak blijkt dat keuze voor lokale producten ook wordt bepaald door bijvoorbeeld solidariteit met lokale ondernemers (zie bijvoorbeeld de campagne 'Support Your Locals').







*‘Van belang is verder om gezamenlijk uit te dragen wat de meerwaarde van duurzame landbouw voor ons allen betekent.’*



6

Visie  
Voedselsysteem

---

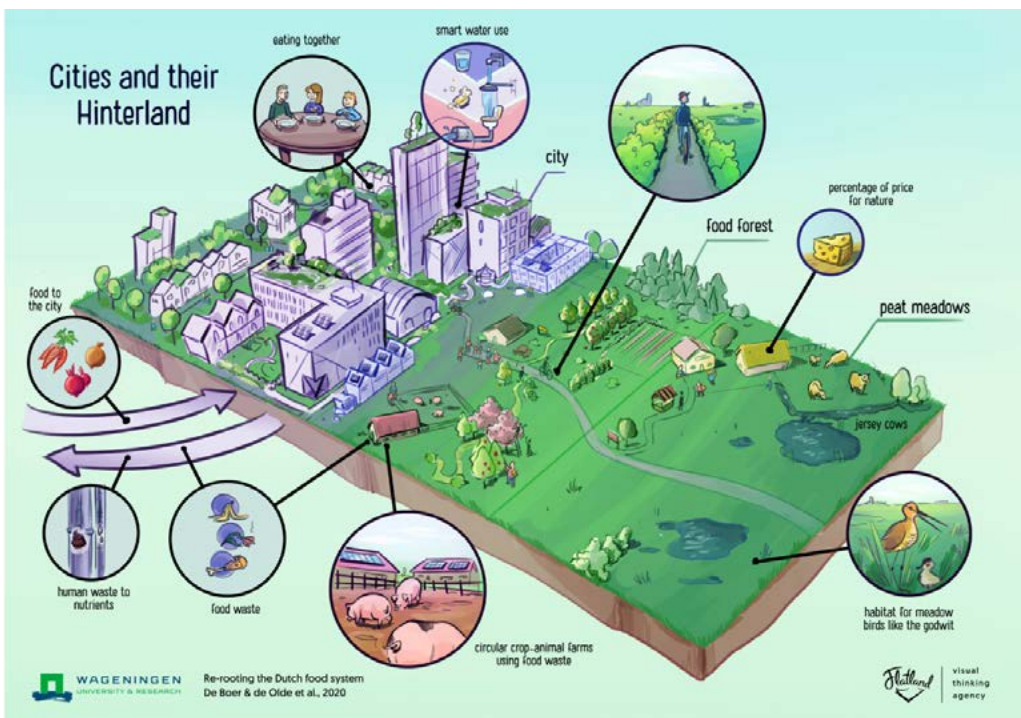
Oregional

De relatie stad  
en ommeland

## 6. De relatie stad en ommeland

Vroeger kwam een groot deel van het dagelijkse voedsel, en zeker het voedsel dat bederfelijk was, uit de directe omgeving van de stad. En de stad voorzag in mest, seizoensarbeid en in verwerking van agrarische producten. Het industriële en mondiale voedselsysteem heeft gaandeweg geleid tot een diepe kloof tussen producent en consument, en heeft de veelzijdige relatie tussen stad en ommeland verbroken.

Voedselketens zijn langer dan ooit. Dat komt voor een deel door de (wereld) handel, maar voor een ander belangrijk deel door de invloed van de voedingsindustrie en het groeiende gebruik van halffabricaten en samengestelde voedselproducten in ons dagelijkse eten. Veel consumenten weten niet meer wat ze eten en waar hun voedsel vandaan komt. Voedsel is anoniem geworden.



Figuur 9: Boer de, I., e.a. "Re-rooting the Dutch food system" (2020).



## 6. De relatie stad en ommeland

De stad met de omliggende regio is juist ideaal om een optimaal duurzame, inclusieve en verbonden voedselproductie te verwezenlijken. Productie-efficiëntie moeten we daarbij loslaten omdat zij leunt op een industriële, globale en lineaire aanpak. We moeten ons voortaan richten op grondstoffenefficiëntie omdat die uitgaat van diversiteit, regionalisering en circulariteit.

Regionalisering maakt het mogelijk de veelzijdige relatie tussen stad en ommeland te herstellen en de kloof tussen stad en platteland, tussen consumenten en boeren en telers, kortom tussen producent en consument, te overbruggen.

De regio als uitgangspunt nemen betekent concreet: een betere samenhang tussen productie en consumptie die bijdraagt aan de vermindering van de voedselkilometers (*foodmiles*), klimaatdoelstellingen en biodiversiteit. Via voedsel uit eigen regio investeert de consument in de kwaliteit van de eigen leefomgeving ('Eet je landschap'). Zo bouw je aan een emotionele gemeenschappelijke waarde en werk je aan een inhoudelijke relatie tussen consument en boer, en gunt de een de ander meer.


Het verbindt bovendien het regionale voedselsysteem met regionale kwaliteiten als natuur, landschap en cultuurhistorische waarden, samen te vatten als 'het voedsellandschap' met een verhaal over voedsel.

Economische, ecologische en maatschappelijke waarde(n) zijn te realiseren wanneer de regionale producten en diensten aansluiten bij de gemeenschappelijke waarden van de stakeholders.

Op basis van onderzoek/gesprekken (bijv. via focusgroepen of living lab) willen we de belangrijkste drijfveren van burgers en andere stakeholders inventariseren en een aanpak uitwerken gericht op verbinden en op basis van gemeenschappelijk gedeelde waarden.







*‘Zo bouw je aan een emotionele gemeenschappelijke waarde en werk je aan een inhoudelijke relatie tussen consument en boer, en gunt de een de ander meer.’*



# 7

Visie  
Voedselsysteem

---

Oregional

# Onze voedselcultuur

## 7. Onze voedselcultuur

Veel consumenten weten niet meer wat ze eten en waar hun voedsel vandaan komt. Veel voedsel is bewerkt en voor de consument anoniem. Al in 2013 stelde het PBL in 'De macht van het menu' dat het Nederlandse voedselpakket niet duurzaam en gezond is. Burgers hebben daarnaast niet in de gaten hoe weinig ze eigenlijk aan voedsel besteden. 'Er zit een fors gat tussen het percentage van het huishoudinkomen dat een gemiddelde Nederlander denkt te besteden aan voedsel (24%) en het percentage dat ze daadwerkelijk besteden (10%).' (DirectResearch 2020). 100 jaar geleden was dat nog 50% en 50 jaar geleden in 1970 nog 30%.

Verbinding en verandering van de eetcultuur met de bedoeling het voedsel een hogere maatschappelijke waarde te geven is van wezenlijk belang. Hierbij gaat het om het vergroten van de betrokkenheid van mensen bij voedsel en voeding, vergroten van de mogelijkheden om meer over de diversiteit aan waarden te leren en te ervaren, het eigen voedsel te verbouwen, zelf te koken, om goed voedsel te waarderen, te genieten en te delen met elkaar.

Om het voedselconsumptiepatroon binnen onze samenleving te veranderen zullen we beweging tot stand moet brengen in de ingeslepen gewoonten en normen van mensen.

Minder eten en gezonder, meer plantaardig en seizoensgebonden en minder afval creëren lijken simpele opgaven, maar in de praktijk zal het niet eenvoudig zijn. De verandering van onze eetcultuur vereist een integrale benadering. De herijking van de rol en betekenis van voedsel in ons dagelijks leven gaat gepaard met het zoeken naar nieuwe vormen van productie, verwerking en distributie. Ketenverkorting en directe betrokkenheid van burgers zijn daarbij belangrijke thema's.

Bewerkt voedsel is overal (zie fastfood-restaurants en supermarkten), ruim verkrijgbaar en heeft in combinatie met stedelijke leefstijlen, waarin gemak en tijdsbesparing belangrijk zijn, geleid tot een dieetverschuiving van overwegend seizoensgebonden vers voedsel naar jaar-rond beschikbaar en grotendeels bewerkt voedsel. De ongezonde eetpatronen zijn in belangrijke mate toe te schrijven aan een ongezonde stedelijke voedselomgeving. In combinatie met de ecologische consequenties van het huidige voedselsysteem kunnen we vaststellen dat de huidige stedelijke voedselcultuur noch gezond, noch duurzaam is.







Duurzamer eten betekent een vergroting van het aandeel niet-dierlijke producten.

Hierbij zijn drie elementen belangrijk:

- De voedselomgeving, met name zorgen voor een aantrekkelijk en aansprekend regionaal aanbod van duurzame producten in de Retail.
- Voedselvaardigheden, zoals het zelf bereiden van duurzame maaltijden en duurzame recepten.
- De culturele betekenis leren kennen van voedsel, zoals streektradities, en het leren begrijpen van de sociale betekenis van samen eten.

Naast vermindering van het aandeel dierlijke producten moeten de boeren en telers werken aan verduurzaming van het productieproces, waardoor een forse

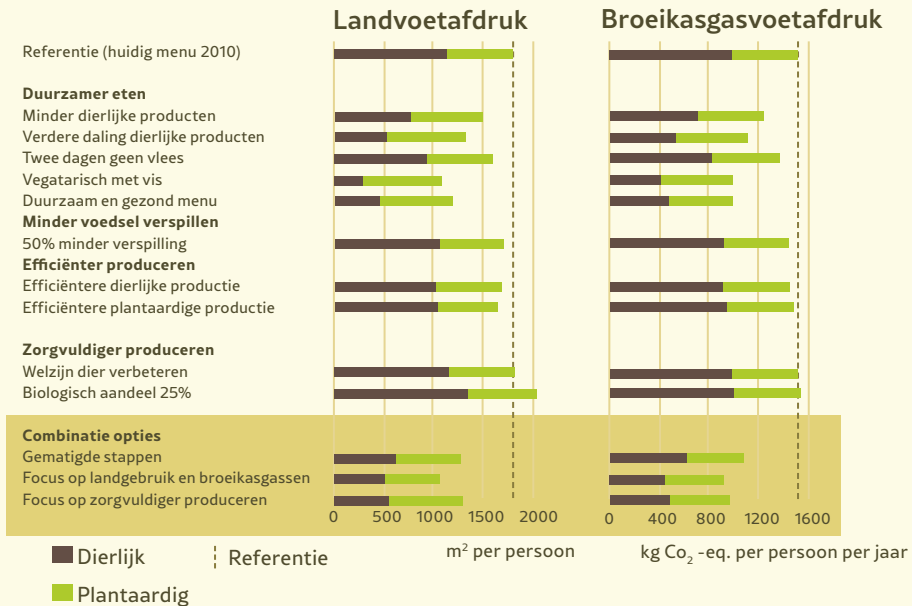
daling van de emissie van broeikasgassen van dierlijke producten wordt gerealiseerd.

Zo heeft de WUR voor de zuivelproducten van IJsseloord in 2019 een LCA uitgevoerd. Daar bedroeg de uitstoot 0,945 kg aan CO<sub>2</sub>-eq per kg product en het gemiddelde voor zuivel (melkproducten) bedroeg 2.0270 kg CO<sub>2</sub>-eq/kg product (RIVM 2019): meer dan 50% lager dan het gemiddelde. Eenzelfde resultaat bereikt onze rundvleesproducent Natuurkoeien Jos Bolk, twee sterren beterlevens.

Door op een aantrekkelijke wijze het eten van zo veel mogelijk seizoensproducten uit de eigen regio te stimuleren verwachten we de noodzakelijke omslag in het dieet te realiseren. Een duurzaam en gezond



## Voetafdruk van Nederlandse voedselconsumptie



Figuur 10: Voetafdruk van Nederlandse voedselconsumptie.

menu, met minder vlees en vooral meer groenten en fruit, levert uiteindelijk de grootste bijdrage aan de vermindering van uitstoot van broeikasgassen (zie figuur PBL, Dagelijkse Kost, 2019). Hiermee wordt een verlaging van de uitstoot van broeikasgassen van ca. 40% bereikt. In combinatie met duurzamere zuivel en vlees ca. 50%.

Voor het bereiken van een gezondere en duurzamere voedselcultuur moeten we ons, zoals eerder gezegd, realiseren dat voedselgewoontes en koopgedrag van consumenten moeilijk zijn te veranderen. Nieuwe verleidelijke initiatieven zijn dus nodig die positief bijdragen aan het doel.

Een voorbeeld kan zijn het op de kaart zetten en stimuleren van een ‘Gelders regionaal menu’, waarbij we aansluiting zoeken bij de culturele tradities van de streek. Dit in combinatie met een herkenbare voedselomgeving met producten van boeren en telers uit de regio die men kent en met het verhaal erbij over de oorsprong en de productie. Of we kijken naar streekproducten die van nature al beschikken over ‘gezonde’ eigenschappen, zoals extra vitamines, hogere gehalten micronutriënten, etc.



Een van de doelen van een regionaal circulair voedselsysteem is te komen tot een verspillingvrije voedselketen. Vergaande vermindering van steeds weer nieuwe grondstoffen is alleen mogelijk als verliezen zo veel mogelijk worden voorkomen.

- Minder schakels betekent minder voedselverlies, waarbij eventuele voedselverliezen worden hergebruikt op het betreffende bedrijf of bij de collega.
- Hergebruik van reststromen van onder meer verwerkers, horeca en consumenten vormt een wezenlijk onderdeel. Voor producten die niet geschikt zijn voor directe consumptie wordt samengewerkt met partijen die deze wel kunnen verwaarden.
- Door dagelijks verse producten rechtstreeks te leveren aan de consument kan de bestelling beter op de behoefte worden afgestemd. Maatwerk dus.
- Verse producten zijn langer houdbaar, waardoor eventuele resthoeveelheden een of meer dagen later nog steeds gebruikt kunnen worden.
- In de communicatie worden waarde(n) van duurzaam en gezond voedsel benadrukt, waardoor afnemers bewuster worden van hun voedselgedrag en de vraag naar verse producten blijft voortbestaan.



A close-up photograph of a hand holding a bunch of fresh carrots. The carrots are bright orange and have their green, feathery tops still attached. The hand is positioned in the center-right of the frame, holding the stems of the carrots. The background is a plain, light-colored surface, possibly a wall or a backdrop, which makes the vibrant colors of the carrots stand out. The lighting is bright and even, highlighting the texture of the carrot skins and the freshness of the produce.

*‘Duurzamer eten  
betekent een vergroting  
van het aandeel  
niet-dierlijke producten.’*



8

Visie  
Voedselsysteem

---

Oregional

Samenwerking boeren  
en burgers



## 8. Samenwerking boeren en burgers

Voedselconsumptie en productie zijn niet alleen economische activiteiten, maar activiteiten die een belangrijke culturele, sociale en maatschappelijke rol spelen. Voedsel dat iemand eet vormt een belangrijk onderdeel van zijn of haar identiteit. Voedsel is meer dan een noodzakelijke voorwaarde voor overleven, want het raakt rechtstreeks aan de levensovertuigingen van individuen. Door samenwerking en het verbinden van initiatieven van boeren en burgers, in stad en land, ontstaat er een krachtiger beweging en vergroten we de kansen om daadwerkelijk de noodzakelijke verandering tot stand te brengen.

Belangrijk is het vormen van netwerken op basis van buurtinitiatieven, zoals het creëren van moestuinen, schooltuinen en stadslandbouw daar waar mogelijk. Zo'n netwerk tussen stad en ommeland scheidt burgerbetrokkenheid, kan dienen ter educatie, stimuleert nieuwe vormen van ondernemerschap, maar kan ook leiden tot nieuwe vormen van ontspanning en recreatie.

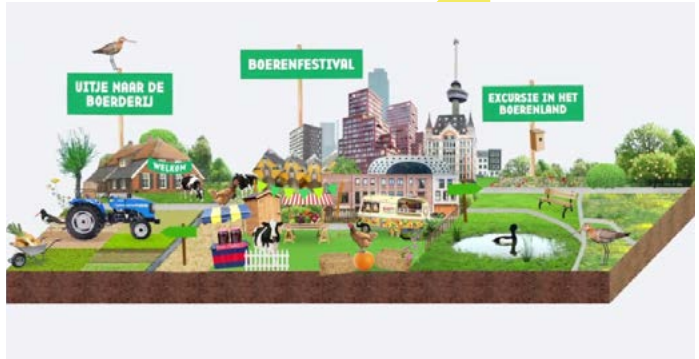
Naarmate de verbinding tussen boeren en burgers meer gestoeld is op gemeenschappelijke waarden is die verbinding sterker en duurzamer. Uit onderzoek naar de (diepere) drijfveren van boeren en tuinders (F. Mertens, H. Blommestijn, Boer in hart en ziel, 2004) komen vier aspecten naar voren: 'Ten eerste de uitdaging om een goed en eerlijk product

af te leveren, vervolgens de verantwoordelijkheid die de boer of tuinder heeft voor zijn of haar gezin, voor de dieren, de planten, de natuur, de medemensen en het evenwicht in de schepping. Ten derde het welbevinden dat de boeren en tuinders in hun leven en werken ervaren: ze voelen dat hun vak bij hun past. En ten vierde de ervaring om door het werk als boer of tuinder dichter bij de essentie van het leven te komen'. Hoe sterk deze aspecten aanwezig zijn, verschilt voor iedere boer en tuinder.

Door de publieke-waardenproposities te verbinden met waardenproposities van boeren en telers, ontstaat er een basis voor nieuwe vormen van samenwerking tussen boeren en burgers.

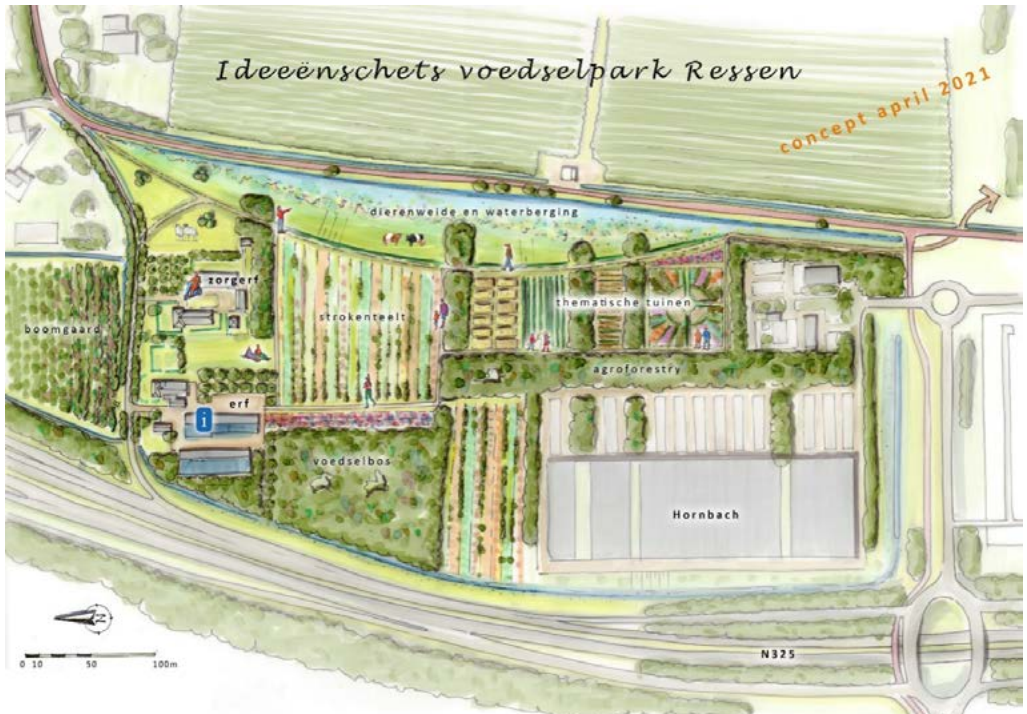
Eten is een cultureel fenomeen en ons eetgedrag zegt veel over onze cultuur. De maaltijd heeft een belangrijke sociale functie en verbindt mensen met elkaar. De paradox van de 'vooruitgang' houdt volgens Korthals ('Goed eten', 2018) in 'dat bezig zijn met voedsel mensen maakt tot mens, maar doordat ze steeds tijd besteden aan productie en vertering hebben ze meer tijd voor andere activiteiten, wat tenslotte leidt tot vervreemding van deze fundamentele processen en dus van zichzelf'.

Het is belangrijk dat consumenten meer betrokken worden bij de productie van voedsel. Daarmee kan eten weer als verbindende factor tussen mensen fungeren.



Tijdens de vorige landbouwcrisis (rond 1900) hebben boeren en tuinders coöperaties opgericht als antwoord op de landbouwproblematiek. Onze tijd vraagt om nieuwe coöperatieve en maatschappelijke samenwerkingsverbanden, tussen boeren en burgers. Het is belangrijk dat burgers actief gaan meedenken en meebeslissen over de toekomst van de voedselproductie. Dat betekent ook

financiering van investeringen in verduurzaming door burgers, in bijvoorbeeld een gezamenlijk investeringsfonds, of denk aan zonnepanelen bij de boer en de teler. En denk hierbij ook aan food-community's, boer-burgerboerderijen of een voedselpark voor informatie en educatie en het ervaren en beleven van eten. Mooi voorbeeld hiervan is het plan voor het Voedselpark Ressen, zie hieronder.



Figuur 11: Voedselpark Ressen concept april 2021.









Gesprek tussen boeren en burgers.



# Colofon

**Projectcoördinatie:** Gebiedscoöperatie Oregional.

**Tekst:** Gerard Titulaer.

**Tekstbewerking en eindredactie:** Roelof Broekman.

**Ontwerp en beeldredactie:** Sophie van Kempen, bno

**Illustratieverantwoording:**

Klaas Bouwmeester: p. 33

Ronald van der Heide: p. 23

Sophie van Kempen: p. 8, 20, 21, 22, 29, 33 - 34, 38,

Oregional: 36

Unsplash: p. 1, 2, 3, 6, 7, 10 - 19, 25, 27, 29 - 31,

35-37, 39 - 41, 47-48

Koen Verheijden: p. 44 - 45

Wageningen Universiteit: p. 8, 23, 32, 43

**Drukkerij:** Janssen Repro

**Papiersoorten:** Gmund Colors CO<sub>2</sub> neutraal C2C Certified en

Vibers\* 90 grams.

**Oplage:** 100

**Jaartal:** 2022

**Contact:**

[www.cooperatieoregional.nl](http://www.cooperatieoregional.nl) / [info@cooperatieoregional.nl](mailto:info@cooperatieoregional.nl)

**Adres:**

Gebiedscoöperatie Oregional

Hoeksehofstraat 9

6515 AV Nijmegen

*Aan de inhoud van deze uitgave kunnen geen rechten en verantwoordelijkheden worden ontleend. Gehele of gedeeltelijke overname van artikelen, foto's of illustraties kan alleen na schriftelijke toestemming.*

Visie  
Voedselsysteem

---

Oregional

\* Vibers™ papier is gemaakt met Olifantsgras. Olifantsgras groeit op Hollandse bodem, op braakliggende terreinen en is een bijzondere plant. Het neemt 4x zoveel CO<sub>2</sub> op als een bos met bomen en groeit op arme grond zonder gebruik van irrigatie of bestrijdingsmiddelen.



Visie  
Voedselsysteem

Oregional



Gebiedscoöperatie Oregional